

MĚSTSKÝ ÚŘAD KYJOV
stavební úřad
Masarykovo nám. 1, 697 01 Kyjov

Spis.zn.: SÚ 6040/2021/243Vá

Č.j.:SÚ40508/21/243 / SÚ 6040/2021/243Vá

Kyjov, dne 13.5.2021

Vyřizuje: Vávrová Simona, tel. 518 697 544, e-mail: s.vavrova@mukyjoy.cz

Rozhodnutí nabylo právní moci
dne 5.6.2021

ROZHODNUTÍ

 **Městský úřad**
KYJOV
dne 28.1.2022
podpis *[Signature]*

Výroková část:

Stavební úřad Městského úřadu v Kyjově, jako stavební úřad příslušný podle § 13 odst. 1 písm. c) zákona č. 183/2006 Sb., o územním plánování a stavebním řádu (stavební zákon), ve znění pozdějších předpisů (dále jen "stavební zákon"), ve společném územním a stavebním řízení (dále jen "společné řízení") posoudil podle § 94o stavebního zákona žádost o vydání společného povolení, kterou dne 12.3.2021 podal

Nemocnice Kyjov, příspěvková organizace, IČO 00226912, Strážovská č.p. 1247/22, 697 01 Kyjov

(dále jen "žadatel"), a na základě tohoto posouzení:

- I. Podle § 94p odst. 1 stavebního zákona a § 13a vyhlášky č. 503/2006 Sb., o podrobnější úpravě územního rozhodování, územního opatření a stavebního řádu**

s c h v a l u j e s t a v e b n í z á m ě r

na stavbu nazvanou:

Využití srážkových vod v nemocnici Kyjov, objekt "B"

(dále jen "stavba") na pozemku st. p. 983 (zastavěná plocha a nádvoří), parc. č. 2157/2 (ostatní plocha) v katastrálním území Kyjov.

Stavba obsahuje:

Vybudování a napojení nově zhotovované akumulčně-retenční nádrže a potrubního vedení dešťových vod pro odvodnění dešťových svodů stávajícího objektu v areálu nemocnice Kyjov, konkrétně budovy "B" (onkologické oddělení) na pozemku st. p. 983, resp. parc. č. 2157/2 v k.ú. Kyjov. Stávající objekt ani nadzemní část dešťových svodů se nemění.

Z hlediska tvaru, materiálu, spádu a velikosti okapu zůstane stávající řešení odvodnění střechy zachováno. Původně byla srážková voda odváděna do jednotné kanalizace. Nově bude dešťová voda ze střechy zachytávána do akumulčně-retenční nádrže. Odtok z nádrže bude sveden do stávající areálové jednotné kanalizace.

Dešťová odpadní potrubí jsou venkovní, vedená po fasádě objektu. Materiálem potrubí v zemi budou nové trouby a tvarovky z PVC KG DN 25 až DN 150 uložené na štěrkopískovém loži tloušťky 100 mm a obsypané štěrkopískem nebo nesoudržnou zeminou do výše 300 mm nad vrchol hrdel. Veškeré objekty a sítě jsou umístěny na pozemcích stavebníka (nemocnice Kyjov).

Stávající svody dešťového odpadního potrubí D1, D2 a D3 budou svedeny do nových lapačů střešních splavenin a v zemi vedeny novým dešťovým potrubím do sběrné revizní šachty RŠD1 potrubím PVC KG DN 125 až DN 150. Šachta slouží ke kontrolní činnosti. Z revizní šachty RŠD1 pokračuje rozvod potrubím PVC KG DN 150 k revizní šachtě RŠD2. Stávající svod dešťového odpadního potrubí D4 bude sveden do potrubního rozvodu mezi šachtami RŠD1 a RŠD2. Stávající svody dešťového odpadního potrubí D5, D6 a D7 na severní části objektu budou svedeny do nových lapačů střešních splavenin a v zemi vedeny novým dešťovým potrubím do sběrné revizní šachty RŠD2 potrubím PVC KG DN 125. Z

revizní šachty RŠD2 bude potrubí dále pokračovat do akumulčně-retenční nádrže ARN z materiálu PVC KG DN 150. Z nádrže ARN bude vyveden odtok a dešťové vody budou dále svedeny potrubím PVC KG DN 150 do stávající větve dešťové kanalizace zaústěné do větve jednotné kanalizace umístěné mezi šachtami Š3 a Š2. Za nádrží ARN bude umístěna revizní šachta RŠD3. Revizní kanalizační šachta je provedena z přímého šachtového dna DN 150, šachtové roury o průměru 425 mm, teleskopickou rourou a vybavena litinovým poklopem o nosnosti 12,5 t.

Objekt tak bude odvodněn do akumulčně-retenční nádrže ARN. Nádrže je navržena typu AS-NÁDRŽ 23,4 ER/S (5160 x 2500 x 2160 mm) o užitém objemu 21,06 m³. Nádrž je samonosná, bude umístěna na betonovou armovanou základovou desku a zabezpečena proti pronikání spodní vody a vyplavení. Nádrž bude vybavena vstupním poklopem s nosností 12,5 t.

Využití dešťové vody:

Dešťová voda jako voda provozní bude využívána na zalévání areálové zeleně. Jedná se o zdroj s nerovnoměrnou zásobou vody, která je závislá na intenzitě srážek v konkrétním období.

II. Stanoví podmínky pro umístění stavby:

1. Stavba bude umístěna v souladu s grafickou přílohou rozhodnutí, která obsahuje Katastrální situační výkres C.2 současného stavu území v měřítku katastrální mapy se zakreslením stavebního pozemku, požadovaným umístěním stavby, s vyznačením vazeb a vlivů na okolí, zejména vzdáleností od hranic pozemku a sousedních staveb. Grafická příloha, kterou tvoří výkres č. C.2, je nedílnou součástí tohoto rozhodnutí.

III. Stanoví podmínky pro provedení stavby:

1. Stavba bude provedena podle projektové dokumentace, kterou vypracovala společnost Alumbrado s.r.o., Rašínova 103/2, 602 00 Brno, IČ 29194911, dokumentace zak. číslo D20_0168; případné změny nesmí být provedeny bez předchozího povolení stavebního úřadu.
2. Žadatel oznámí stavebnímu úřadu termín zahájení stavby.
3. Žadatel oznámí stavebnímu úřadu tyto fáze výstavby pro kontrolní prohlídky stavby:
 - a) po dokončení stavby.
4. Stavba bude dokončena do 2 let ode dne nabytí právní moci tohoto rozhodnutí.
5. Stavba bude prováděna stavebním podnikatelem: stavba bude provedena odbornou firmou a stavebník je povinen sdělit před zahájením prací dodavatele stavby stavebnímu úřadu (název, sídlo a IČ stavebního podnikatele).
6. Před zahájením výkopových a stavebních prací musí stavebník prokazatelně zjistit a příslušnými vlastníky nebo správci nechat řádně vytýčit a v terénu vyznačit sítě veřejné technické infrastruktury v prostoru zájmu.
7. Budou dodrženy podmínky vyjádření a stanoviska MěÚ Kyjov, OŽPÚP, vyjádření a závazné stanovisko č.j. OŽPÚP11781/21/ozp_sek ze dne 1.3.2021:
 - a) Z hlediska ochrany přírody a krajiny:

Veškeré stavební práce budou prováděny v souladu s normou ČSN 83 9061 – ochrana stromů, porostů a vegetačních ploch při stavebních pracích. S touto normou musí být prokazatelně seznámeny odpovědné osoby, které výše uvedené práce budou provádět.

Pokud si uvedený záměr vyžádá kácení dřevin rostoucích mimo les (tj. i zapojených porostů dřevin o ploše nad 40 m²), musí si ten, kdo kácení dřevin zamýšlí, opatřit povolení oránu ochrany přírody/závazné stanovisko, pokud se jedná o kácení dřevin pro účely stavebního záměru (orgánem ochrany přírody je v tomto případě MěÚ Kyjov), v souladu s ust. § 8 zákona č. 114/1992 Sb., o ochraně přírody a krajiny, ve znění pozdějších předpisů (dále „zákon OPK“) a vyhláškou č. 189/2013 Sb., o ochraně dřevin a povolování jejich kácení, ve znění pozdějších předpisů.

Kácení dřevin je možné pouze ve výjimečných případech, neexistuje-li jiné řešení, a to po vyhodnocení estetického a funkčního významu dřevin v souladu s ust. § 8 zákona OPK a vyhláškou č. 189/2013 Sb., o ochraně dřevin a povolování jejich kácení, ve znění pozdějších předpisů.

- Upozorňujeme, že kácení dřevin bývá přednostně situováno do období vegetačního klidu, což je obecně v rozmezí od 1. listopadu do 31. března běžného roku.
- b) Z hlediska odpadového hospodářství:
- Původce stavebních a demoličních odpadů, které sám nezpracuje, je povinen mít jejich předání podle § 13 odst. 1 písm. e) zákona č. 541/2020 Sb., o odpadech, v odpovídajícím množství zajištěno písemnou smlouvou před jejich vznikem.
8. Budou dodrženy podmínky stanoviska Vodovody a kanalizace Hodonín, a.s., stanovisko sp.zn. 2/TR/2021/20210450 ze dne 3.2.2021:
- a) Zahájení stavebních prací oznámit zástupcům provozu vodovodů a kanalizací provoz Kyjov.
- b) Z každé dešťové nádrže bude odváděna dešťová voda regulovaným odtokem do areálové kanalizace a následně pak do veřejné kanalizace v množství max. 0,5 l/s.
- c) Před záhozem a k závěrečné kontrolní prohlídce stavby přizvat zástupce provozu vodovodů a kanalizací provoz Kyjov z důvodu kontroly otvoru pro regulovaný odtok.
9. Budou dodrženy podmínky vyjádření EG.D, a.s., vyjádření sp.zn. M49992-27028279 ze dne 25.2.2021:
- a) Případná kolize s distribučním zařízením v majetku EG.D, a.s. (dále jen EGD), bude řešena přeložkou ve smyslu § 47 zákona č. 458/2000 Sb., v platném znění.
- b) Uvažovaná stavba musí respektovat ochranná pásma distribučního zařízení.
- c) Provádění zemních prací v ochranném pásmu kabelového vedení výhradně klasickým ručním náradím bez použití jakýchkoli mechanismů s nejvyšší opatrností, nebude-li provozovatelem zařízení stanoveno jinak.
- d) Vyřešení způsobu provedení souběhů a křížení výše uvedeného záměru s rozvodným zařízením musí odpovídat příslušným ČSN.
10. Budou dodrženy podmínky vyjádření CETIN a.s., vyjádření č.j. 544066/21 ze dne 9.2.2021:
- a) Stavbou dojde ke střetu se sítí elektronických komunikací (dále jen „SEK“) společnosti CETIN a.s.
- b) Stavebník a/nebo žadatel, je-li stavebníkem je povinen řídit se Všeobecnými podmínkami ochrany SEK.
- c) Pro případ, že je nezbytné přeložení SEK, je stavebník, který překládku vyvolal, povinen uzavřít se společností CETIN a.s. Smlouvu o realizaci překládky SEK.
11. Dokončenou stavbu lze užívat pouze na základě kolaudačního souhlasu nebo kolaudačního rozhodnutí. Pro vydání kolaudačního souhlasu stavebník opatří závazná stanoviska dotčených orgánů k užívání stavby vyžadovaná zvláštními právními předpisy.

Účastníci řízení, na něž se vztahuje rozhodnutí správního orgánu:

Nemocnice Kyjov, příspěvková organizace, Strážovská č.p. 1247/22, 697 01 Kyjov
Teplárna Kyjov, a.s., Havlíčkova č.p. 180/18, 697 01 Kyjov

Odůvodnění:

Dne 12.3.2021 podal žadatel žádost o vydání společného povolení. Uvedeným dnem bylo zahájeno společné řízení.

Stavební úřad oznámil zahájení společného řízení známým účastníkům řízení a dotčeným orgánům. Současně podle ustanovení § 112 odst. 2 stavebního zákona upustil od ohledání na místě a ústního jednání, protože jsou mu dobře známy poměry v území a žádost poskytuje dostatečný podklad pro posouzení záměru, a stanovil, že ve lhůtě do 15 dnů od doručení tohoto oznámení mohou účastníci řízení uplatnit své námítky a dotčené orgány svá závazná stanoviska.

Stavební úřad přezkoumal předloženou žádost, projednal ji s účastníky řízení a dotčenými orgány a zjistil, že jejím uskutečněním nebo užíváním nejsou ohroženy zájmy chráněné stavebním zákonem, předpisy vydanými k jeho provedení a zvláštními předpisy. Umístění stavby je v souladu s Územním plánem Kyjov, který nabyl účinnosti dne 7.1.2014, neboť pozemky, na kterých se stavba umísťuje leží

v zastavěném území v ploše OV – občanské vybavení veřejné. Pro plochy občanského vybavení veřejného OV je přípustná související dopravní a technická infrastruktura. Vzhledem k tomu, že se jedná o podzemní objekty, není ovlivněn ani vzhled areálu nemocnice. Navržený záměr je tedy v souladu s cíli a úkoly územního plánování a charakterem území, ve kterém je navrhován. Umístění stavby vyhovuje obecným požadavkům na využívání území. Projektová dokumentace stavby splňuje obecné požadavky na výstavbu. Stavební úřad v průběhu řízení neshledal důvody, které by bránily povolení záměru.

Stanoviska sdělili:

- MěÚ Kyjov, OŽPÚP, vyjádření a závazné stanovisko č.j. OŽPÚP11781/21/ozp_sek ze dne 1.3.2021
- HZS JmK, ÚO Hodonín, závazné stanovisko č.j. HSBM-2-22-9/5-POKŘ-2021 ze dne 18.2.2021
- Nemocnice Kyjov, příspěvková organizace, stanovisko ze dne 9.2.2021
- Vodovody a kanalizace Hodonín, a.s., stanovisko sp.zn. 2/TR/2021/20210450 ze dne 3.2.2021
- Teplárna Kyjov, a.s., vyjádření sp.zn. 09-21 ze dne 15.2.2021
- EG.D, a.s., vyjádření sp.zn. M49992-27028279 ze dne 25.2.2021
- CETIN a.s., vyjádření č.j. 544066/21 ze dne 9.2.2021

Stavební úřad zajistil vzájemný soulad předložených závazných stanovisek dotčených orgánů vyžadovaných zvláštními předpisy a zahrnul je do podmínek rozhodnutí.

Stavební úřad rozhodl, jak je uvedeno ve výroku rozhodnutí, za použití ustanovení právních předpisů ve výroku uvedených.

Při vymezování okruhu účastníků řízení vycházel stavební úřad z obsahu předložené projektové dokumentace a podkladů pro vydání rozhodnutí, zejména pak stanovisek dotčených orgánů. Účastenství společného řízení je založeno § 94k stavebního zákona. Při tomto posuzování dospěl stavební úřad k závěru, že toto procesně-právní postavení přísluší:

- podle § 94k písm. a) stavebníkovi: Nemocnice Kyjov, příspěvková organizace, která je zároveň pověřena hospodařením se svěřeným majetkem kraje; v řízení je stavebník zastoupen Ing. Marcelem Wilczekem
- podle § 94k písm. b) obci, na jejímž území má být požadovaný záměr uskutečněn: Město Kyjov
- podle § 94k písm. c) tomu, kdo má jiné věcné právo k pozemku dotčenému záměrem a vlastníkům nebo správcům veřejné technické infrastruktury: Teplárna Kyjov, a.s. (věcné břemeno k pozemku parc. č. 2157/2), Vodovody a kanalizace Hodonín, a.s., EG.D, a.s.

Stavební úřad dospěl k závěru, že práva dalších osob, jež mají jakákoli práva k dalším vzdálenějším pozemkům nebo stavbám, nemohou být tímto rozhodnutím přímo dotčena, a proto je mezi účastníky řízení nezahrnul.

Vypořádání s návrhy a námitkami účastníků:

- Návrhy a námitky nebyly uplatněny.

Vypořádání s vyjádřeními účastníků k podkladům rozhodnutí:

- Účastníci se k podkladům rozhodnutí nevyjádřili.

Poučení účastníků:

Proti tomuto rozhodnutí se lze odvolat do 15 dnů ode dne jeho oznámení k odboru územního plánování a stavebního řádu Krajského úřadu Jihomoravského kraje podáním u zdejšího správního orgánu.

Odvolání se podává s potřebným počtem stejnopisů tak, aby jeden stejnopis zůstal správnímu orgánu a aby každý účastník dostal jeden stejnopis. Nepodá-li účastník potřebný počet stejnopisů, vyhotoví je správní orgán na náklady účastníka. Odvoláním lze napadnout výrokovou část rozhodnutí, jednotlivý výrok nebo jeho vedlejší ustanovení. Odvolání jen proti odůvodnění rozhodnutí je nepřipustné.

Stavební úřad po dni nabytí právní moci výroku o umístění stavby doručí žadateli stejnopis písemného vyhotovení společného povolení opatřený doložkou právní moci spolu s ověřenou grafickou přílohou, stejnopis písemného vyhotovení společného povolení opatřený doložkou právní moci doručí také místně

příslušnému obecnímu úřadu, pokud není stavebním úřadem, a jde-li o stavby podle § 15 nebo 16 stavebního zákona, také stavebnímu úřadu příslušnému k povolení stavby.

Stavební úřad po dni nabytí právní moci výroku o povolení stavby zašle žadateli jedno vyhotovení ověřené projektové dokumentace a štítek obsahující identifikační údaje o povolené stavbě. Další vyhotovení ověřené projektové dokumentace zašle vlastníkově stavby, pokud není žadatelem. Žadatel je povinen štítek před zahájením stavby umístit na viditelném místě u vstupu na staveniště a ponechat jej tam až do dokončení stavby, případně do vydání kolaudačního souhlasu; rozsáhlé stavby se mohou označit jiným vhodným způsobem s uvedením údajů ze štítku.

Společné povolení má podle § 94p odst. 5 stavebního zákona platnost 2 roky. Stavba nesmí být zahájena, dokud rozhodnutí nenabude právní moci.



Ing. Jindřich Baturý
pověřený vedením stavebního úřadu

Příloha: výkres č. C.2 „Katastrální situační výkres“

Poplatek:

Správní poplatek podle zákona č. 634/2004 Sb., o správních poplatcích položky 18 odst. 1 písm. f) ve výši 10000 Kč byl zaplacen dne 7.5.2021.

Obdrží:

navrhovatelé:

Marcel Wilczek, Gajdošova č.p. 4489/26, Židenice, 615 00 Brno 15

místo podnikání: Březová č.p. 529/18, Ráj, 734 01 Karviná 4

zastoupení pro: Nemocnice Kyjov, příspěvková organizace, Strážovská č.p. 1247/22, 697 01

Kyjov

hlavní účastníci:

Teplárna Kyjov, a.s., IDDS: myygdmp

ostatní účastníci:

Vodovody a kanalizace Hodonín, a.s., IDDS: a2pgx2s

EG.D, a.s., IDDS: nf5dxbu

CETIN a.s., IDDS: qa7425t

Město Kyjov, odbor rozvoje města, Masarykovo náměstí č.p. 30/1, 697 01 Kyjov 1

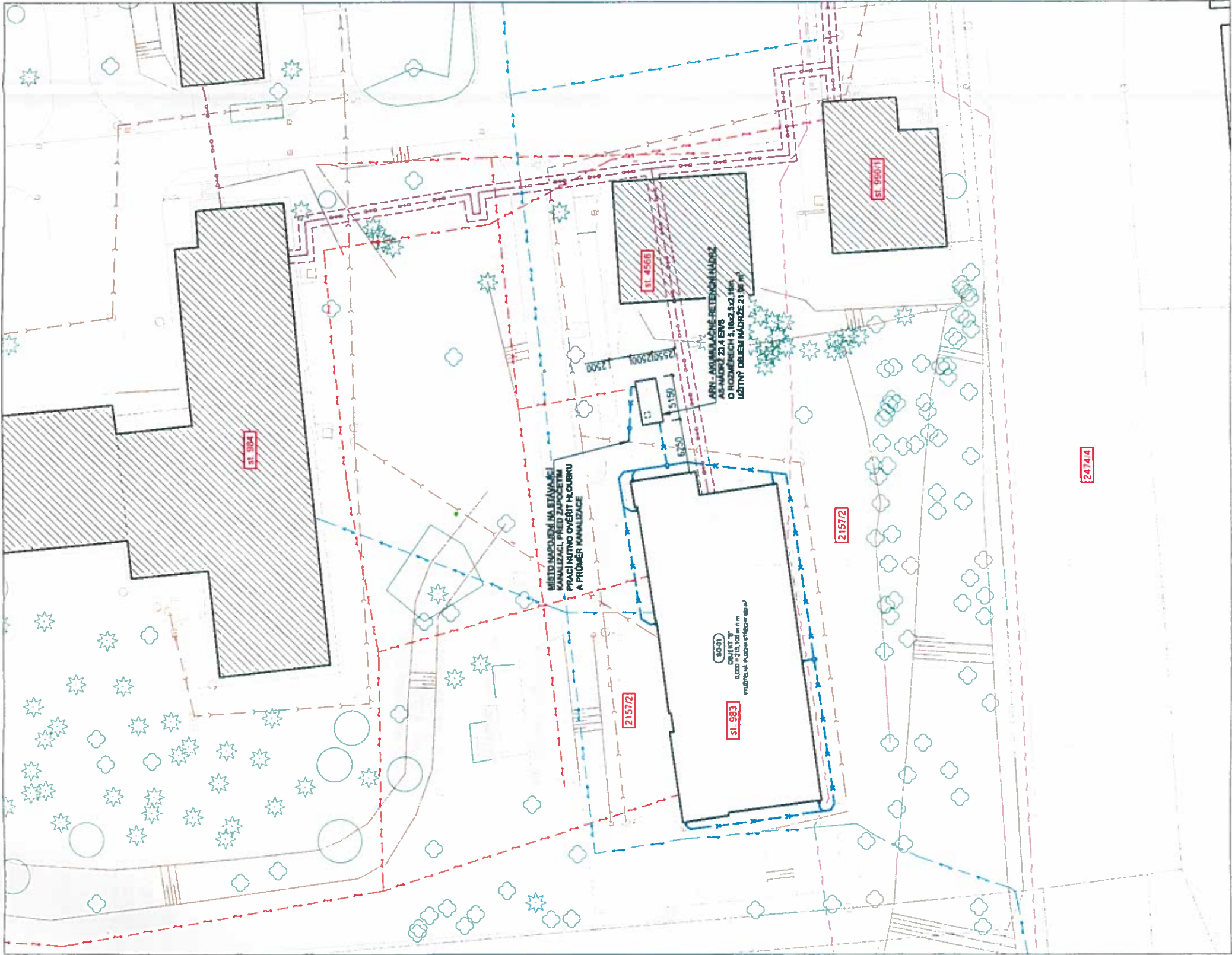
dotčené orgány:

Hasičský záchranný sbor Jihomoravského kraje, Územní odbor Hodonín, IDDS: ybiaiuv

Městský úřad Kyjov, Odbor životního prostředí a územního plánování, Masarykovo náměstí č.p. 1/38, 697 01 Kyjov 1

ostatní:

Jihomoravský kraj, Odbor majetkový, IDDS: x2pbqzq



STÁVAJÍCÍ INŽENÝRSKÉ SÍTĚ

- VODOVODNÍ ŘAD (AREÁLOVÝ ROZVOD)
- KANALIZACE JEDNOTNÁ (AREÁLOVÝ ROZVOD)
- KANALIZACE INFEKČNÍ (AREÁLOVÝ ROZVOD)
- VEDENÍ NN (AREÁLOVÝ ROZVOD)
- VEDENÍ VN (AREÁLOVÝ ROZVOD)
- TELEKOMUNIKAČNÍ SÍTĚ (AREÁLOVÝ ROZVOD)
- VEDENÍ OPTICKÝCH KABELŮ (AREÁLOVÝ ROZVOD)
- TEPLOVOD (AREÁLOVÝ ROZVOD)

PROJEKTOVANÉ SÍTĚ

- KANALIZACE DEŠŤOVÁ PVC KG DN 100/125/150

INFORMACE O POZEMKU

Parcelní číslo: st. 983
Obec: Kyjov [586307]
Katastrální území: Kyjov [678431]
Výměra [m²]: 614
Druh pozemku: zastavěná plocha a nádvoří
Součástí je stavba
Budova s číslem popisným: Kyjov [412287]; č. p. 966; objekt občanské vybavenosti
Stavební objekt č. p. 966
Ulice: Strážovská
Adresní místa: Strážovská 966/4
Vlastnické právo
Jihomoravský kraj, Žerotínovo náměstí 449/3, Veveří, 60200 Brno
Hospodaření se světeřným majetkem kraje
Nemocnice Kyjov, příspěvková organizace, Strážovská 1247/22, 69701 Kyjov
Parcelní číslo: 2157/2
Katastrální území: Kyjov [678431]
Výměra [m²]: 83648
Způsob využití: zeleň
Druh pozemku: ostatní plocha
Vlastnické právo
Jihomoravský kraj, Žerotínovo náměstí 449/3, Veveří, 60200 Brno
Hospodaření se světeřným majetkem kraje
Nemocnice Kyjov, příspěvková organizace, Strážovská 1247/22, 69701 Kyjov

POZNÁMKA

ZÁKRES STÁVAJÍCÍCH SÍTÍ JE POUZE INFORMATIVNÍ. PŘED ZAPOČETÍM ZEMNÍCH PRACÍ INVEŠTOR ZAJISTÍ PŘESNÉ VYTČENÍ INŽENÝRSKÝCH SÍTÍ
0,000 = 215 100 m n.m. (BPV) / SOUŘADNICOVÝ SYSTÉM S-JTSK
k ú Kyjov [678431], parc. č. st. 983 a 2157/2

KATASTRÁLNÍ ROZDĚLENÍ

- HRANICE POZEMKŮ (DLE KN)
- VNITŘNÍ KRESBA
- OZNAČENÍ POZEMKU

LEGENDA

- SO-01 OBJEKT "H"
- ŘEŠENÝ OBJEKT
- SOUSEDNÍ OBJEKTY
- STROMY / NALETOVÉ DŘEVINY



Alumbrado		Ing. JARNA MIHOLOVÁ AutORIZOVANÝ inženýr stavební ČKAIT - 1005001 - 068001	
PROJEKTANT	ING. MARCEL WILČEK		
KONTROLOVAL	ING. KATEŘINA MIHOLOVÁ		
ZODPOVĚDNÝ PROJEKTANT	ING. KATEŘINA MIHOLOVÁ		
INVEŠTOR	NEMOCNICE KYJOV, PŘÍSPĚVKOVÁ ORGANIZACE STRÁŽOVSKÁ 1247/22, 697 01 KYJOV 002 26 912		
ČÍSLO	Strážovská 966/4, 697 01 Kyjov		
HISTO. STAVBY	D.14. TECHNICKÁ PROSTŘEDÍ STAVEB		
ČÁST			
NAZEV STAVBY	VYUŽITÍ STRÁŽOVSKÝCH VOD V NEMOCNICI KYJOV, OBJEKT "B", na parc. č. st. 983 a 2157/2 v k. ú. Kyjov		
NAZEV VÝKRESU	KATASTRÁLNÍ SITUÁČNÍ VÝKRES		
	1		C2